

CONSIDERAȚII PRIVIND COMUNITATEA EVREIASCĂ TĂȘNĂDEANĂ. MĂRTURII DE CULTURĂ ȘI CIVILIZAȚIE

DIANA KINCES
Muzeul Județean Satu Mare

„În Transilvania pot fi auziți și pașii evreilor”, scria rabinul dr. Moshe Carmilly-Weinberger referindu-se la istoria evreilor din Transilvania¹ și, cu siguranță, și pe micile străzi ale Tășnadului pot fi auziți pași ai evreilor.

Evreii au fost una dintre etniile cele mai importante care s-au așezat pe teritoriul României și care au avut contribuții remarcabile la progresul material și spiritual din acest spațiu. Pe teritoriul Transilvaniei, evreii sunt atestați încă de la începutul evului mediu, însă de o prezență evreiască mai consistentă nu putem vorbi până în epoca modernă². În secolul al XX-lea, conform recensământului din anul 1930, în Transilvania erau consemnați un număr de 192.833 de evrei, adică 3,47% din totalul populației, un procent relativ mare, majoritatea populației evreiești fiind concentrată în nord-vestul României.

Orașul Tășnad de astăzi are o istorie veche care merge înapoi până în epoca neolitică. Astăzi el este situat în sudul județului Satu Mare, dar anterior a făcut parte din comitatul Solnocul de Mijloc și apoi din județul Sălaj. Multiculturalitatea și conviețuirea a fost dintotdeauna o caracteristică a acestei zone, trăind și locuind alături români, maghiari, șvabi, ucraineni etc. În această comunitate multietnică, evreii s-au așezat la început în satele din jurul Tășnadului, dar cu timpul au început să se stabilească și în oraș³, începând cu secolul al XVIII-lea, mărturie stau pietrele funerare din cele două cimitire evreiești din localitate, matricolele școlare și datele consemnate în actele stării civile din Tășnad⁴. În secolele al XIX-lea și al XX-lea prezența evreilor este atestată și de recensămintele realizate de către autoritățile maghiare la început și apoi de către cele române. Numărul evreilor era semnificativ, iar influența lor asupra vieții culturale și economice a avut un impact considerabil.

An	Nr. evrei	Nr. total populație
1850 ⁵	285	3077
1857 ⁶	285	3014

¹ Carmilly-Weinberger 1994, p. 9.

² Bolovan 2005, p. 539-550.

³ Fuchs 1973, p. 288.

⁴ Pomian 2017, p. 93.

⁵ Recensământ 1850, p. 267.

⁶ Recensământ 1857, p. 421.

1880 ⁷	407	3375
1900 ⁸	610	4274
1910 ⁹	669	5030
1930 ¹⁰	823	5482
1938 ¹¹	782	5860
1947 ¹²	190	

Sinagoga a reprezentat centrul vieții comunităților evreiești în formare, alături de care au fost organizate și școlile. În anul 1867 comunitatea evreiască tășnădeană a pus bazele unei impunătoare sinagogi ortodoxe de tip așkenaz, la îndemnul și conform regulilor lui Rashi, în timpul rabinatului lui Chájjin Betzallel Paneth (1803-1874), fiu al rabinului Ardealului, Yechezkel Paneth. Ulterior clădirea a fost extinsă cu o intrare aparte și cu amplasarea unei decorațiuni din stuc¹³. Aceasta a rezistat până în anul 1944 când a fost naționalizată și apoi demolată de către autoritățile comuniste.

Cunoscută din imagini păstrate în arhive, sinagoga tășnădeană era impresionantă prin dezvoltarea sa pe trei axe. Arhitectura acesteia nu abundă în elemente decorative, dinamica fiind dată de jocul ferestrelor. Dezvoltarea sinagogii pe 3 axe este vizibilă în fațada estică prin cele 3 abside circulare, dintre care cea din mijloc e mai dezvoltată, dar și în fațada vestică, prin cele 3 rezalituri, cele exterioare mai accentuate, rezalituri în care sunt amplasate intrările în sinagogă, prin cea centrală intrarea bărbaților, iar prin cele laterale la balcoanele rezervate femeilor. Pe verticală distingem 3 niveluri. Primele două niveluri sunt despărțite printr-un brâu de caneluri, iar la nivelul al treilea, fațada prezintă un fronton înalt care unește prelungirile celor 3 abside. Brăul despărțitor superior e mai accentuat și mult mai lat decât cel descris anterior. La primul nivel ferestrele se termină în arc frânt fiind încoronate de un ancadrament accentuat, sprijinit pe câte 2 console. La nivelul următor, fațada estică, fațadele laterale și rezaliturile laterale ale fațadei vestice prezintă ferestre rotunde. În fațada vestică și în rezalitul central, ferestrele sunt de asemenea terminate în arc frânt, dar de dimensiuni mai mici decât cele ale primului nivel. Deosebit de spectaculoasă este fereastra cvadrilobată de la nivelul al treilea, singura care perforază acest nivel. Prelungirile absidelor fațadei estice, prin forma conică a acoperișului dau impresia

⁷ Recensământ 1880, p. 274.

⁸ Recensământ 1900, p. 474-475.

⁹ Recensământ 1910, p. 456-457.

¹⁰ AER 1947, p. 191.

¹¹ SJSAN, fond *Prefectura județului Sălaj, Serviciul sanitar*, inv. 214/1938, f. 5.

¹² AER 1947, p. 191.

¹³ Pomian 2017, p. 93.

înălțării a 3 turnuri. În vârful fiecăruia se găsește câte un vas ornamental metalic sprijinit pe câte un picior.

Cel mai important rabin tășnădean a fost fără îndoială Mordechai Brisk (1887-1944), ultimul rabin care a slujit în sinagoga din Tășnad. Acesta are în primul rând meritul de a fi înființat renumita ieșivă¹⁴ care a funcționat la Tășnad în perioada interbelică. El a fost și conducătorul ieșivei, a scris mai multe cărți religioase privind studiarea Talmudului, fiind deportat și ucis în lagărele de exterminare.

Alți rabini tășnădeni au fost: Chájin Betzallel Paneth (1803-1874) – primul rabin oficial care a păstorit la Tășnad; Salamon Hacoheh Rosenberg (1841-1897) – rabin la Tășnad din anul 1875; Samuel Halevy ben Rabi Iosif Ehrenguber - ginerele rabinului Rosenberg a păstorit la Tășnad în perioada 1899-1919; Mordechai Brisk (1887-1944) – ultimul rabin care a slujit în sinagoga din Tășnad (1919-1944).

Pe lângă acești rabini ortodocși au mai existat la Tășnad și rabini neologi, Friedman Adolf funcționând aici în prima jumătate a secolului al XX-lea. Din păcate nu am reușit încă să obținem mai multe date privind comunitatea evreiască neologă din Tășnad.

În cursul istoriei evreiești educația și instruirea copilului era cea mai de seamă îndatorire. Fie că au avut școli profesionale particulare, fie că au participat la cursurile organizate de școala de stat maghiară până la Primul Război Mondial sau în limba română după 1919, evreii tășnădeni au manifestat constant o preocupare prioritară pentru educație. Astfel, în anul 1858 era menționată la Tășnad o școală evreiască cu 58 de elevi¹⁵. În anul 1890 a fost înființată o școală confesională care era frecventată de majoritatea copiilor evrei, însă aceasta a fost închisă în anul 1912. În perioada 1895-1918 au urmat cursurile școlii de stat din Tășnad un număr de 196 de copii evrei¹⁶.

Educația copiilor conform propriilor tradiții ce urmăreau în primul rând obligativitatea studierii cărților sfinte, a reprezentat o prioritate și pentru comunitatea tășnădeană. În anul 1919 rabinul Mordechai Brisk a înființat cea mai mare ieșivă din nord-vestul Transilvaniei. Aceasta era situată în vecinătatea sinagogii. La înființarea ei s-au înscris 20 de elevi, iar în 1930 ieșiva era frecventată de 310 elevi, în 1931 erau înscriși 400, iar în 1935 între 450 și 500 de evrei frecventau cursurile ieșivei. Taxa de școlarizare era foarte mică, iar copiii proveniți din familii sărace, erau scutiți de plată. Cursurile se desfășurau în două

¹⁴ Ieșiva (în engleză Yeshiva) este o instituție evreiască tradițională de învățământ superior religios. În ieșive copiii, adolescenții și tinerii de sex masculin studiază *Torá* în sensul larg al acestui cuvânt, adică scrierile sfinte ale religiei iudaice, cu accent predominant pe *Talmud*.

¹⁵<https://www.iajgsjewishcemeteryproject.org/romania/tasnad-satu-mare-county-transylvania.html>, accesat 30.10.2018.

¹⁶ Pomian 2017, p. 329-343.

reprise, a câte două ore și jumătate fiecare. Studiile debutau cu lectura, înțelegerea și comentarea textelor literare și abia ulterior studiau aprofundat textele religioase și filozofice. Elevii erau împărțiți în două grupe: începători și avansați (mulți devenind rabini). Pentru a asigura condiții optime de studiu, rabinul a apelat la oameni înstăriți, reușind să extindă clădirea școlii cu sprijinul unor filantropi locali, dar și din afara țării. Printre aceștia a fost și Naftali Rabbi Feierstein din Statele Unite ale Americii, cel mai important sponsor al școlii iudaice, ieșiva purtând, în semn de respect, numele acestuia.

Parterul ieșivei găzduia sala de mese, iar la etaj se aflau sălile de clasă și cele de rugăciune. Pereții exteriori erau decorați cu inscripții în limba ebraică, precum și cu numele donatorilor. Există și o mică bibliotecă care deținea diferite broșuri, reviste și cărți. În anii '30, ieșiva tășnădeană devenise cea mai mare și cunoscută școală religioasă a evreilor din Transilvania și Ungaria. Mulți dintre absolvenții acestei școli au devenit rabini, comercianți de renume (viticultori, meșteșugari, brelari etc.), alții au luat calea exilului în Europa, iar unii au sfârșit ca victime ale Holocaustului. Ieșiva tășnădeană a fost închisă în perioada 1942 - 1944¹⁷.

În Tășnad, comunitatea evreiască a jucat un rol extrem de important din punct de vedere economic, mulți evrei fiind proprietari de pământ sau case, arendași, administratori, negustori de vin, bere, ouă, cereale, vite, carne de pasăre, țesături, meșteșugari (tinichigii, geamgii, ceasornicari, croitori, pantofari etc.) și proprietari de magazine. De asemenea, regăsim printre etnicii evrei tășnădeni și unii care aveau profesii însemnate precum medici, farmaciști, tehnicieni dentari, balneologi, avocați, economiști, funcționari etc.

Un domeniu agreat de evrei a fost și cel al industriei tipografice, în Tășnad funcționând o tipografie, proprietate a lui Leibush Levinger, ginerele rabinului tășnădean M. Brisk, unde erau tipărite printre altele și cărți religioase în ebraică scrise de rabinul Brisk. Din tiparnița lui Levinger au mai ieșit și diferite vederi ale Tășnadului, care au circulat în prima jumătate a secolului al XX-lea.

Prezenți și activi în comunitate, evreii au luat parte la marile evenimente care au marcat evoluția istorică a localității. Pe fronturile Primului Război Mondial, alături de ceilalți combatanți au luptat și 46 de evrei din localitate, cărora li se adaugă alți 9 căzuți în luptă. Majoritatea evreilor înrolați au luptat ca infanteriști sau artileriști, dar întâlnim și un pilot de avion și un medic¹⁸.

În 6 mai 1944 comunitatea evreiască tășnădeană a fost adunată în curtea școlii generale din Tășnad (cunoscută ca Școala Roșie), apoi transferată la ghetoul din Șimleul Silvaniei, unde au fost înfometați și torturați, urmând ca după o lună, toți evreii arestați să fie deportați la Auschwitz, foarte puțini dintre aceștia reușind

¹⁷ Pomian 2017, p. 272-274.

¹⁸ Fuchs 1973, p. 266-267.

să supraviețuiască și să se întoarcă acasă. Există o listă a martirilor evrei tășnădeni întocmită de Abraham Fuchs și publicată de către acesta în anul 1973: 97 de persoane: bărbați, femei și copii au pierit în lagărele de exterminare¹⁹. Supraviețuitorii Holocaustului au încercat să restabilească comunitatea de la Tășnad însă foarte curând majoritatea au plecat în Israel sau America.

Comunitatea evreiască are două cimitire: noul cimitir situat pe strada Înfrățirii și vechiul cimitir situat pe strada Petru Maior, acesta datând de la începutul secolului al XIX-lea, aici fiind înmormântate personalitățile comunității evreiești (medici, avocați, profesori, rabini), ultima ceremonie funerară având loc în anul 1998²⁰. Cimitirul se întinde pe o suprafață de aproximativ 2 hectare și adăpostește circa 400 de morminte. Un fapt deosebit întâlnit în acest cimitir îl reprezintă faptul că pietrele tombale sunt inscripționate cu caractere ebraice pe o parte, respectiv cu caractere latine (în limba maghiară, rareori în limba română), pe cealaltă parte²¹. Cele mai întâlnite simboluri religioase de pe pietrele tombale din cele două cimitire din Tășnad sunt: Menorah (sfeșnicul cu 7 brațe), Steaua lui David, Birkhat Cohanim (cele 2 palme deschise) și Salcia plângătoare.

Una dintre personalitățile evreiești remarcante a fost prof. dr. Abraham Fuchs (10 septembrie 1925-9 aprilie 2002) autorul cărții *The Unheeded Cry*, una dintre cele mai valoroase și cuprinzătoare cărți scrise vreodată despre istoria Holocaustului. El și-a dedicat întreaga viață studierii istoriei evreilor. S-a născut la Tășnad ca fiu al lui Fuchs Iacob, comerciant și Bodner Czivje. A urmat cursurile școlii de stat și apoi la vârsta de 12 ani a fost admis în cadrul celebrei ieșive tășnădene. În perioada războiului, Abraham s-a refugiat la Budapesta unde a frecventat cursurile ieșivei Tanoncotton, dar a și muncit la săparea de buncăre de apărare pentru armata germană. El și sora lui, Eta Fuchs au fost singurii supraviețuitori din familie. În 1947 a emigrat în Canada, iar în 1949 s-a stabilit în Israel. De-a lungul timpului a studiat în Canada și SUA, specializându-se în domeniul istoriei evreilor. Prima sa carte, publicată în anul 1973, face referiri la originile sale tășnădene: „Tășnad. O descriere istorică în memoria comunității evreiești din Tășnad și localitățile limitrofe, precum și a ieșivei rabinului Maharai Brisk de la începuturi până la Holocaust”²².

Din Tășnad a pornit în cariera sa scriitoarea Heves Renée (1902-1944) preocupată de mișcarea feministă, situația socială a femeilor muncitoare, rolul femeii în literatura universală și politică și care a pierit în iunie 1944 în lagărul de la Auschwitz²³. Cunoscutul regizor Harag Gyorgy (1925-1985) are de asemenea origini evreiești tășnădene, a fost singurul din familie care a supraviețuit lagărelor

¹⁹ <https://www.jewishgen.org/yizkor/tasnad/tas251.html>, accesat 30.10.2018.

²⁰ Pomian 2017, p. 159.

²¹ *Ibidem*, p. 164.

²² *Ibidem*, p. 227-249.

²³ Kinces, Deaconu 2012, p. 48.

de la Auschwitz, Mauthausen și Ebensee și care a îmbogățit prin creațiile sale arta teatrului²⁴.

Moștenirea cultural istorică a evreilor și rolul acesteia în istoria spațiului românesc este de necontestat. Cu o prezență istorică veche și o evoluție demografică spectaculoasă, atât în sens pozitiv, cât și negativ, existența și activitatea evreilor tășnădeni a lăsat o amprentă semnificativă în istoria culturală și economică a urbei și păstrează în memoria contemporanilor amintirea conviețuirii cu o etnie, astăzi aproape complet dispărută.

Considerations on the Jewish Community of Tășnad. Cultural and Civilisation Testimonies ABSTRACT

The presence of the Jews in the community of Tășnad has been attested since the nineteenth century. The number of Jews was significant and their influence on cultural and economic life had a considerable impact. The synagogue represented the centre of the Jewish communities' lives, along with the schools. The foundations of the Orthodox synagogue in Tășnad were laid in 1867, which functioned until the end of the Second World War. In addition to this synagogue, since 1919 there has been a very important Yeshiva which in the 1930s was attended by about 500 students. In Tășnad, the Jewish community played an extremely important economic role, many Jews being landowners or homeowners, lessees, administrators, merchants, craftsmen and storeowners but also some who have important professions like doctors, pharmacists, dental technicians, balneologists, lawyers, economists, officials etc. The Jewish community from Tășnad has 2 cemeteries with old funeral stones that confirm the presence of Jewish from old times. Nowadays, the Jewish community from Tășnad is almost lost and only the testimonies of their culture and civilization prove their existence in the multicultural society of Tășnad.

List of illustrations

Fig. 1 – 2 The synagogue of Tășnad

Fig. 3 – Mordekhai Brisk, the rabbi from Tășnad

Fig. 4 – 5 - 6 - The yeshiva from Tășnad

Fig. 7 – 8 - Pupils of yeshiva from Tășnad

Fig. 9 – The title page of the work of Mordekhai Brisk – *Responsa* – printed at the Lövinger printing shop in 1939

Fig. 10 – Picture postcard of Tășnad printed at the Lövinger printing shop

Fig. 11 – 12 – 13 – Jewish soldiers from Tășnad in the First World War

Fig. 14 – Wedding of a Jewish family from Tășnad

Fig. 15 – Cover of the book of Abraham Fuchs - *Tășnad. A historical depiction to celebrate the memory of the Jewish community from Tășnad and adjacent municipalities, as well as the yeshiva of Rabbi Maharai Brisk from the beginnings to the Holocaust*

Fig. 16 – Military book

Fig. 17 – Harag Gyorgy

²⁴ *Ibidem*, p. 50.



Fig. 1 - Sinagoga din Tășnad



Fig. 2 - Sinagoga din Tășnad



Fig. 3 - Rabinul tășnădean Mordechai Brisk



Fig. 4 - Ieșiva din Tășnad



Fig. 5 - Ieșiva din Tășnad



Fig. 6 - Ieșiva din Tășnad



Fig. 7 - Elevi ai ieșivei tâșnădene



Fig. 8 - Elevi ai ieșivei tâșnădene



Fig. 9 - Foaia de titlu a lucrării lui Mordechai Brisk - *Responsa* - tipărită în anul 1939 la tipografia Lövinger



Fig. 10 - Vedere cu Tășnadul tipărită la tipografia Löwinger

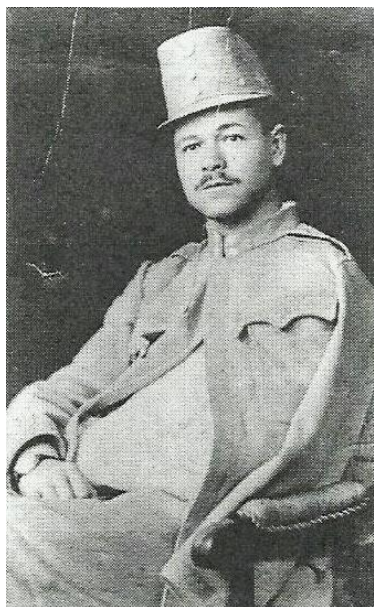


Fig. 11-13 - Soldați evrei tășnădeni în Primul Război Mondial



A Czeiger family wedding in Tasnad, 1928

Fig. 14 - Nuntă a unei familii evreiești din Tășnad

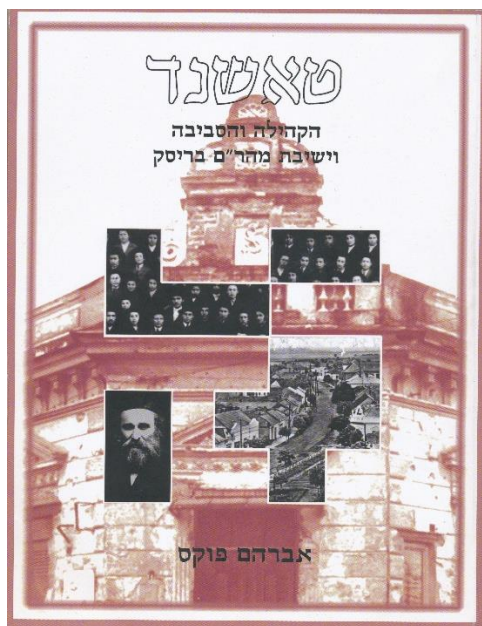


Fig. 15 - coperta cărții lui Abraham Fuchs - *Tășnad*. O descriere istorică în memoria comunității evreiești din Tășnad și localitățile limitrofe, precum și a ieșivei rabinului Maharai Brisk de la începuturi până la Holocaust



Fig. 16 - Livret militar

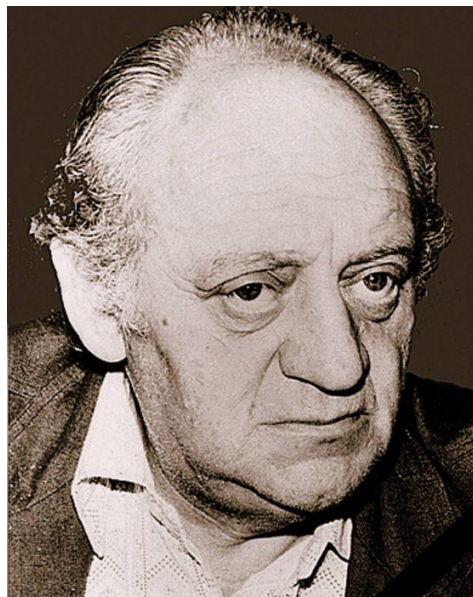


Fig. 17 - Harag Gyorgy

Abrevieri bibliografice:

- AER 1947 - *Așezările Evreilor din România. Memento statistic*, Congresul Mondial Evreesc. Secțiunea din România, București, 1947
- Bolovan 2005 – Ioan Bolovan, „Evreii din Transilvania între 1870-1930. Contribuții demografice”, în *Anuarul Institutului de Istorie „G. Bariț” din Cluj Napoca*, tom XLIV, 2005
- Carmilly-Weinberger 1994 - Carmilly-Weinberger, Moshe, *Istoria evreilor din Transilvania (1623-1944)*, București, 1994
- Fuchs 1973 – Abraham Fuchs, *A Historical Description in memory of the Jewish Community in Tasnad (Transylvania), its surroundings and the Yeshiva of Maharan Brisk, from their beginnings till after the Holocaust*, Jerusalem, 1973
- Kinces, Deaconu 2012 – Diana Kinces, Anca Deaconu, *Oameni ai Tășnadului*, Ed. Muzeului Sătmărean, Satu Mare, 2012
- Pomian 2017 – Ionuț Pomian, *File din istoria necunoscută a orașului Tășnad. Aventuri într-o curte interioară*, Tășnad, 2017
- Recensământ 1850 - *Recensământul din 1850. Transilvania*, Ed. Staff, 1996
- Recensământ 1857 - *Recensământul din 1857. Transilvania*, Ed. Staff, 1997
- Recensământ 1880 - *Recensământul din 1880. Transilvania*, Ed. Staff, 1996
- Recensământ 1900 - *Recensământul din 1900. Transilvania*, Ed. Staff, 1999
- Recensământ 1910 - *Recensământul din 1910. Transilvania*, Ed. Staff, 1999
- SJSAN – Serviciul Județean Sălaj al Arhivelor Naționale
<https://www.iajgsjewishcemeteryproject.org/romania/tasnad-satu-mare-county-transylvania.html>
<https://www.jewishgen.org/yizkor/tasnad/tas251.html>

Cuvinte-cheie: evrei, Tășnad, sinagogă, Mordekhai Brisk, ieșiva

Key words: Jews, Tășnad, synagogue, Mordekhai Brisk, yeshiva