

**CONSIDERAȚII PRIVIND STAREA DE CONSERVARE A  
BUNURILOR CULTURALE DE PATRIMONIU CARE FAC PARTE DIN  
EXPOZIȚIA *ORIGINILE EUROPEI. CIVILIZAȚII PREISTORICE ÎNTRE  
CARPAȚI ȘI DUNĂREA DE JOS***

MONICA DRUȚA  
Muzeul Național al Unirii Alba Iulia

Lucrarea de față prezintă starea de conservare a unui număr de douăzeci și șapte de bunuri culturale din ceramică, os și metal, aflate în patrimoniul Muzeului Național al Unirii Alba Iulia. Lotul de artefacte arheologice a făcut parte din expoziția „Originile Europei. Civilizații preistorice între Carpați și Dunărea de Jos” organizată la Muzeul Grand Curtius (Liège) din Belgia, de către Muzeul Național de Istorie a României, Institutul Cultural Român (ICR) cu sprijinul Ministerului Culturii și Identității Naționale și al Ministerului Afacerilor Externe, în colaborare cu 30 de muzee din țară, în perioada 8 noiembrie 2019-26 aprilie 2020. Expoziția a reunit peste 450 de bunuri culturale de mare importanță, descoperite pe teritoriul României.

Cele 27 de bunuri de patrimoniu provin din săpături arheologice întreprinse în diferite situri arheologice de pe raza județului Alba și din câteva descoperiri întâmplătoare.

Din săpăturile arheologice sunt 21 de bunuri culturale de patrimoniu, astfel: șaptesprezece piese din os, bronz și ceramică (localitatea Teleac, comuna Ciugud, județul Alba), două piese din aur (localitatea Ampoița, comuna Meteș, județul Alba), o piesă ceramică (localitatea Gâmbaș ce aparține de municipiul Aiud, județul Alba) și o piesă ceramică (municipiul Aiud, județul Alba).

Bunurile culturale de patrimoniu descoperite fortuit sunt următoarele: cinci piese din bronz din localitatea Ighiel (comuna Ighiu, județul Alba) și o piesă de bronz din localitatea Vințu de Jos (la limita comunei Vințu de Jos cu comuna Pianu de Sus, județul Alba).

Așezarea de la Teleac a fost identificată și cercetată arheologic în anii '50. Încadrată cronologic de către specialiști în prima epocă a fierului, aceasta, prin toate caracteristicile ei (mărimea, durata de timp indicată de grosimea deosebită a depunerilor antropogene, amploarea și evoluția sistemului de fortificații), se dovedește a fi cea mai importantă din întreaga arie intracarpatică<sup>1</sup>.

Cele 17 bunuri culturale de patrimoniu din situl de la Teleac sunt: sceptru de os (P6715), figurină zoomorfă cal (P6268), amforă de lut (P6672), strachină de lut (P6397), strachină de lut (P6571), vas bitronconic (P9074), cană (P6500), vas cu proeminențe (P6597), idol antropomorf (P9075), figurine zoomorfe (P6513, P6749, P6269, P6289, P4347, P6429, P6427, P6512).

---

<sup>1</sup> Vasiliev, Aldea, Ciugudean 1991, p. 11-18.

Tipologic, figurinele zoomorfe, idolul antropomorf și sceptrul de os sunt încadrate de către specialiști în rândul pieselor cu semnificație cultică. Sceptrul din os este o piesă unică pe teritoriul țării noastre, care impresionează prin execuție. Este realizat dintr-un corn de cerb bine șlefuit, prevăzut cu un orificiu patrulater pentru fixarea mânerului de lemn și decorat cu cerculețe incizate pe toată suprafața sa. Capătul care se păstrează fragmentar este decorat pe margini cu un șanț ce putea servi la atârarea unor accesorii<sup>2</sup>.

Figurinele sunt executate într-un stil naturalist, uneori ușor schematic, alteori cu mare atenție asupra detaliilor (apare reprezentat sexul animalelor)<sup>3</sup>.

Vasele ceramice din așezarea de la Teleac care au participat la expoziția din Belgia, fac parte din punct de vedere tehnologic din categoria ceramicii care utiliza ca degresant nisipul cu particule de mici dimensiuni ce nu modifica omogenitatea pastei. Ca tip de ardere a ceramicii se utiliza cea reducătoare, specifică preistoriei, dar se cunoștea și se utiliza și o tehnologie specială de ardere, ce dă ceramicii o culoare roșie în interior și neagră la exterior în cazul pieselor amforă lut (P6672), vas bitronconic (P9074), vas cu proeminențe (P6597)<sup>4</sup>.

Un artefact inedit este amfora din lut supraetajată (P6672). Piesa a fost descoperită în locuința 19 din secțiunea III/1980. Corpul vasului este bitronconic, a fost decorat cu caneluri dispuse în ghirlande și cu patru proeminențe conice. Gâtul vasului este cilindric drept, cu buza puternic rășfrântă în afară. Ineditul, în cazul său, este prezența unor depuneri de culoare brună la baza gâtului, în zona de unire cu corpul vasului și în zona dinspre bază unde este circumferința maximă, care în urma analizelor de laborator au fost identificate cel mai probabil ca fiind colofoniu în amestec cu cărbune și materii silicioase. Acest vas ceramic se presupune că a fost reparat<sup>5</sup>.

Vasul dublu din ceramică (P8802), descoperit în localitatea Gâmbaș (Aiud, județul Alba), a fost realizat din două recipiente lipite în zona mediană, unite printr-o toartă comună, decorate cu motive rombice și benzi incizate<sup>6</sup>.

Vasul ceramic cană (P6892), descoperit în punctul „Cetățuie” din municipiul Aiud, are corpul turtit, mai scund în raport cu gâtul, cu buza evazată, ornamentat pe gât și pe corp, prevăzut cu patru mici proeminențe<sup>7</sup>.

Bunurile culturale de patrimoniu din aur, doi cercei cu funcție de inel de buclă (P6674, P6675), au fost descoperite în tumul 3 de la Ampoița (comuna Meteș, județul Alba)<sup>8</sup>.

---

<sup>2</sup> *Ibidem*, p. 73.

<sup>3</sup> *Ibidem*, p. 68-71.

<sup>4</sup> *Ibidem*, p. 79.

<sup>5</sup> Ciugudean 1981, p. 447-451.

<sup>6</sup> Descriere preluată din *Fișa analitică* a obiectului.

<sup>7</sup> Ciugudean 1997, p. 155.

Descoperit întâmplător în anul 1938 de trei copii în zona denumită „La Grui” de pe dealul Gruiul Făgetului din satul Ighiel (comuna Ighiu, județul Alba), tezaurul de bronz număra șase obiecte (două topoare de bronz și patru brățări apărătoare de braț, din care una nu este completă). Aparținând epocii bronzului, brățările sunt confecționate din sârmă de bronz cu secțiune rotundă, lucrată la cald. Topoarele cu disc din bronz s-au obținut prin turnare în tipare, iar ulterior au fost frumos decorate cu motivul „dinților de lup”<sup>9</sup>. Din acest tezaur, au participat la expoziție doar cele cinci piese complete (P4216, P4217 - topoarele, P4218, P4219, P4220 - brățări - apărătoare de braț).

Bunul cultural de patrimoniu colier (P4388) a fost descoperit întâmplător, cu ocazia efectuării unor săpături pentru instalarea conductei de gaz Boian-Simeria în luna august a anului 1962, la 0,50 cm în pământ în locul numit „Conul Chișcheșului”, în apropierea Gării Blandiana (la limita comunei Vințu de Jos cu comuna Pianu de Sus). El face parte dintr-un depozit de bunuri culturale de bronz și de fier compus din 25 de piese de patrimoniu. Colierul de bronz are două ramificații, una mai lungă și una mai scurtă, formate din cinci unități ornamentale legate între ele cu verigi rotunde. La mijloc, ramificațiile sunt unite de un pandantiv frumos ornamentat pe zona mediană cu două scuturi convexe<sup>10</sup>.

Pentru întocmirea documentației de conservare s-au efectuat fotografiile în detaliu ale tuturor pieselor și s-a completat fișa de conservare. Verificarea stării de conservare, pe care fișa de conservare o prevede, s-a efectuat prin observarea vizuală cu ajutorul unei lupe a fiecărei piese și notarea degradărilor constatate. În timpul examinării vizuale, pentru a evita contactul direct cu piesele, s-a utilizat o pereche de mănuși de bumbac. Rezultatul acestei examinări a fost identificarea degradărilor cu care aceste bunuri culturale de patrimoniu se confruntă. În urma acestei identificări am putut emite o clasificarea a degradărilor în funcție de momentul apariției.

La bunul cultural de patrimoniu din os (sceptru din os) am identificat două tipuri de degradări: degradări apărute în perioada de confecționare și utilizare și degradări apărute în momentul descoperirii și extragerii piesei din sol.

Degradările apărute în perioada de confecționare și utilizare (**Fig. 1**) sunt: fisuri de suprafață de mici dimensiuni, ca rezultat al procedeelelor de confecționare (șlefuire) și utilizare, lipsa unui fragment din masa piesei de lângă perforația centrală, desprinderi de mici dimensiuni apărute pe extremitățile piesei.

Degradări apărute în momentul descoperirii și extragerii piesei din sol (**Fig. 2**): fragmentarea piesei (un fragment de lângă perforația centrală a suferit

---

<sup>8</sup> Istoria României 2001, p. 234.

<sup>9</sup> Berciu 1939, p. 24-32.

<sup>10</sup> Popa, Berciu 1965, p. 51-59.

operațiuni de lipire în cadrul proceselor de restaurare), desprinderi proaspete de material din diferite zone, fisuri de adâncime, apărute posibil în timpul extragerii piesei din sol.

În cazul celor nouă bunuri culturale de patrimoniu din metal, șapte din bronz (conform documentației de clasare) și două din aur, s-au identificat degradările cu care acestea se confruntă, obținându-se astfel clasificarea lor în funcție de momentul apariției:

- degradările apărute în perioada de confecționare și utilizare (**Fig. 3**): fisuri de suprafață sau de adâncime, deformări ale suprafețelor, îndoirea părților active;

- degradări apărute în perioada în care obiectele au devenit bunuri culturale din cadrul patrimoniului muzeal (**Fig. 4**): apariția unor atacuri chimice (proces de coroziune) sub forma a diferite pete de culoare, desprinderi ale straturilor superioare.

După examinarea vizuală a celor șaptesprezece bunuri culturale de patrimoniu din ceramică, am identificat degradările cu care acestea se confruntă și le-am clasificat în funcție de momentul apariției, astfel:

- degradările apărute în perioada de confecționare și utilizare (**Fig. 5**): deformări ale suprafețelor pieselor, orificii apărute în urma pierderii diferiților degresanți, zgârieturi și fisuri de suprafață apărute înaintea arderii și după intervenții de reparare a unui vas ceramic - cazul piesei amforă descoperită în locuința numărul 19;

- degradări apărute în momentul descoperirii și extragerii piesei din sol (**Fig. 6**): fragmentarea în mai multe bucăți a suprafeței piesei, desprinderi proaspete de material de pe suprafața piesei, pierderea unor fragmente din suprafața obiectului, fisuri de adâncime apărute probabil în timpul extragerii piesei din sol;

- degradări apărute în perioada în care obiectele au devenit bunuri culturale din cadrul patrimoniului muzeal (**Fig. 7**); sunt pete de diferite culori, apărute pe suprafața bunurilor culturale.

Pe lângă îndeplinirea și respectarea cerințelor legale din cadrul unui contract de împrumut bunuri culturale de patrimoniu și a legilor privind patrimoniul cultural mobil (Legea nr. 182/2000 privind protejarea patrimoniului cultural național mobil și Legea nr. 311/2003, legea muzeelor și a colecțiilor publice, ambele cu modificările și completările ulterioare), completarea documentației privind starea lor de conservare are și rolul de a oferi o imagine de ansamblu privind starea de conservare a colecțiilor de bunuri culturale din patrimoniul unei instituții muzeale.

**Considerations Regarding the Conservation Status of the Cultural Heritage Assets that are Part of the Exhibition *Origins of Europe. Prehistoric Civilisations between the Carpathians and the Lower Danube***

**ABSTRACT**

The scientific work describes the state of conservation of twenty-seven cultural goods made of ceramics, bone and metal, from the patrimony of the National Union Museum of the Alba Iulia, which are part of the *Origins of Europe exhibition. Prehistoric civilisations between the Carpathians and the Lower Danube* organised at the Grand Curtius Museum (Liège), Belgium.

**List of illustrations**

**Fig. 1.** - Degradations occurred during manufacturing and usage: small surface cracks as a result of manufacturing (sanding) and usage, lack of a fragment from the workpiece mass, near the central perforation.

**Fig. 2** - Degradations occurred during the discovery and extraction of the piece from the ground: fresh detachments of material from different areas, deep cracks that occurred probably during the extraction of the piece from the ground.

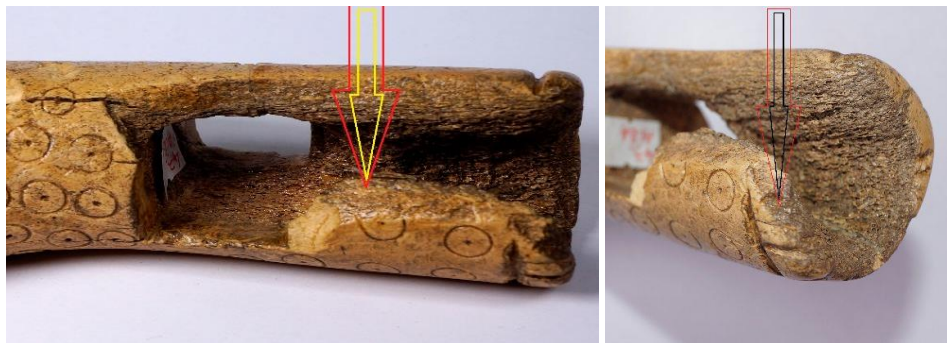
**Fig. 3** – Degradations occurred during manufacture and use: surface or deep cracks, surface deformations, bending of the active parts.

**Fig. 4** - Degradations occurred during the period when the objects became cultural goods within the museum heritage: the appearance of chemical attacks (corrosion processes) in the form of various colour stains, detachments of the upper layers.

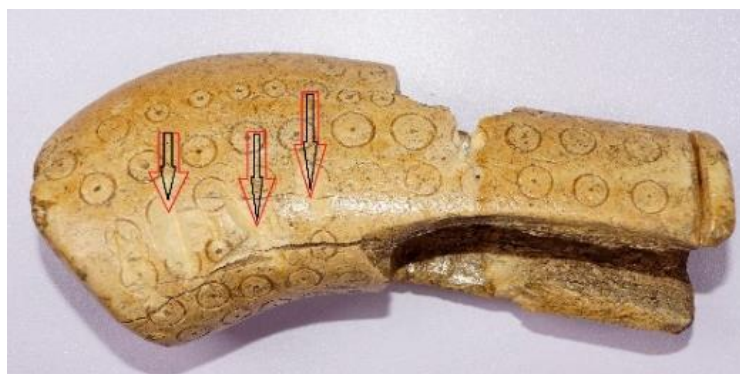
**Fig. 5** - Degradations occurred during manufacturing and usage: deformations of the surfaces of the pieces, holes caused by the loss of various degreasers, scratches and surface cracks before and after burning, repair of a ceramic vessel - the case of the amphora discovered in house number 19.

**Fig. 6** - Degradations occurred during the discovery and removal of the piece from the ground: fragmentation into several pieces of the surface, fresh detachment of material from the surface, loss of fragments from the surface of the object, deep cracks that occurred probably during the extraction of the piece from the ground.

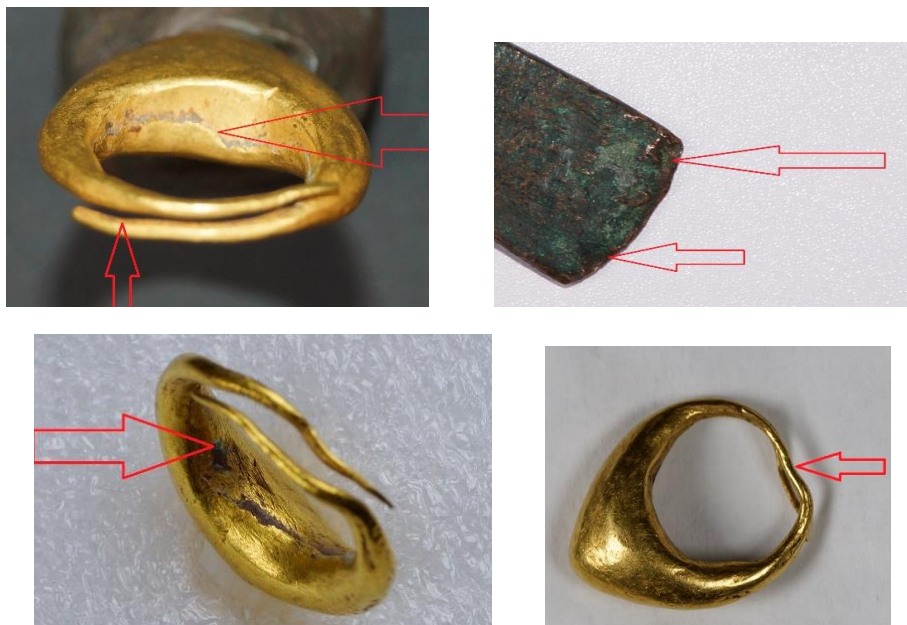
**Fig. 7** - Degradations occurred during the period when the objects became cultural goods within the museum heritage: stains of different colours appeared on the surface of cultural goods.



**Fig. 1** - Degradările apărute în perioada de confecționare și utilizare: fisuri de suprafață de mici dimensiuni ca rezultat al procedeeleor de confecționare (șlefuire) și utilizare, lipsa unui fragment din masa piesei de lângă perforația centrală



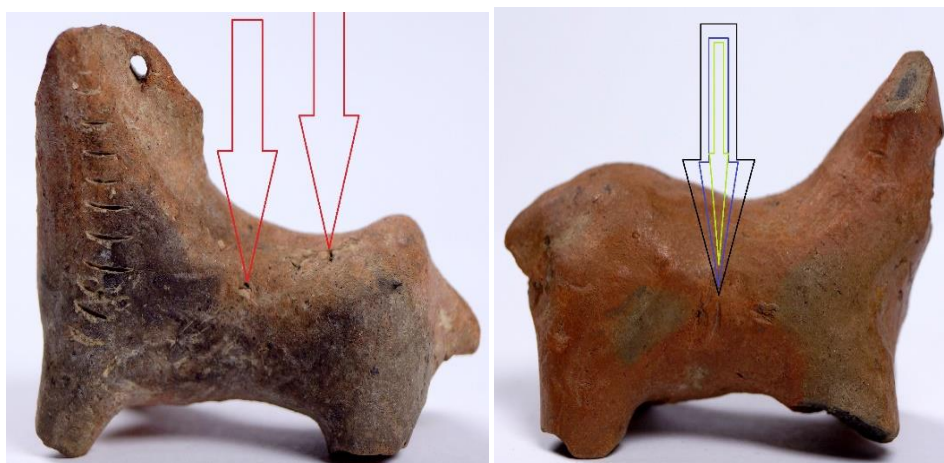
**Fig. 2** - Degradări apărute în momentul descoperirii și extragerii piesei din sol: desprinderi proaspete de material din diferite zone, fisuri de adâncime apărute probabil în timpul extragerii piesei din sol



**Fig. 3** - Degradările apărute în perioada de confecționare și utilizare: fisuri de suprafață sau de adâncime, deformări ale suprafețelor, îndoirea părților active



**Fig. 4** - Degradări apărute în perioada în care obiectele au devenit bunuri culturale din cadrul patrimoniului muzeal: apariția unor atacuri chimice (proces de coroziune) sub forma a diferite pete de culoare, desprinderi ale straturilor superioare



**Fig. 5** - Degradările apărute în perioada de confecționare și utilizare: deformări ale suprafețelor pieselor, orificii apărute în urma pierderii diferiților degresanți, zgârieturi și fisuri de suprafață apărute înaintea arderii și după, intervenții de reparare a unui vas ceramic- cazul piesei amforă descoperită în locuința numărul 19



**Fig. 6** - Degradări apărute în momentul descoperirii și scoaterii piesei din sol: fragmentarea în mai multe bucăți a suprafeței piesei, desprinderi proaspete de material de pe suprafața piesei, pierderea unor fragmente din suprafața obiectului, fisuri de adâncime apărute posibil în timpul extragerii piesei din sol



**Fig. 7** - Degradări apărute în perioada în care obiectele au devenit bunuri culturale din cadrul patrimoniului muzeal: pete de diferite culori apărute pe suprafața bunurilor culturale

**Abrevieri bibliografice**

- Berciu 1939 - Ion Berciu, „Depozitul de bronz de la Ighel Jud. Alba”, în *Apulum*, I, 1939-1942, p. 24-38
- Ciugudean 1981 - Daniela Ciugudean, „Câteva observații pe marginea restaurării materialului ceramic de la Teleac (jud. Alba)”, în *Apulum*, XIX, 1981, p. 447-452
- Ciugudean 1997 - Horia Ciugudean, *Cercetări privind epoca bronzului și prima vârstă a fierului în Transilvania*, Biblioteca Musei Apulensis VII, Alba Iulia, 1997
- Istoria României* 2001 - *Istoria României*, Vol. I, București, 2001
- Popa, Berciu 1965 - Alexandru Popa, Ion Berciu, „Un depozit de obiecte hallstattiene de la Vințu de Jos”, în *Apulum*, V, 1965, p. 51-68
- Vasiliev, Aldea, Ciugudean 1991 - Valentin Vasiliev, Ioan Alexandru Aldea, Horia Ciugudean, *Civilizația dacică timpurie în aria intracarpatică a României. Contribuții Arheologice: așezarea fortificată de la Teleac*, Cluj-Napoca, 1991

**Cuvinte-cheie:** fișă de conservare, degradări, documentație de conservare.

**Keywords:** conservation file, degradation, conservation documentation